

Please read and save these instructions. Read carefully before attempting to assemble, install, operate or maintain the product described. Protect yourself and others by observing all safety information. Failure to comply with instructions could result in personal injury and/or property damage! Retain instructions for future reference.



Pressure Switch Assembly for Portable Air Compressors

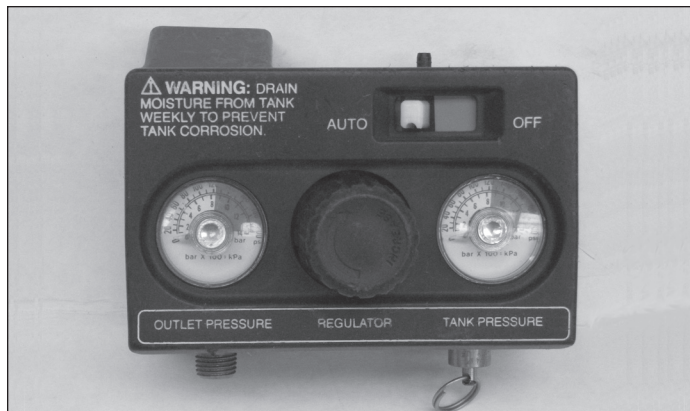


Figure 1 - Old Pressure Switch

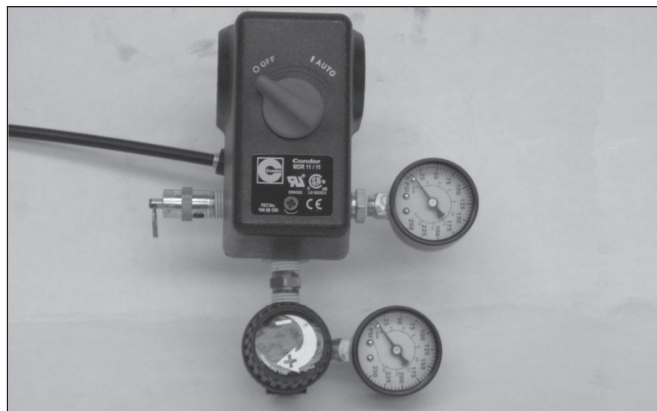


Figure 2 - New Pressure Switch Assembly

Table of Contents

Description1
 Unpacking1
 Safety Guidelines1
 General Safety Information1
 Components2
 Removal of Existing Switch2
 New Switch Installation2
 Operation Procedure3
 Replacements Part Information.4

Description

This kit will replace pressure switch assembly shown in Figure 1 with pressure switch assembly shown in Figure 2. Use this instruction guide for assembly and operation information. This guide is designed to supplement the other instruction manuals included with this unit. Carefully read **all** manuals and safety information before operating the compressor.

Unpacking

After unpacking the kit, inspect carefully for any damage that may have occurred during transit, before putting unit into service.

READ & FOLLOW ALL INSTRUCTIONS

**SAVE THESE INSTRUCTIONS
DO NOT DISCARD**

Safety Guidelines

This manual contains information that is very important to know and understand. This information is provided for SAFETY and to PREVENT EQUIPMENT PROBLEMS. To help recognize this information, observe the following symbols.

⚠ WARNING *Warning indicates a potentially hazardous situation which, if not avoided, COULD result in death or serious injury.*

⚠ CAUTION *Caution indicates a potentially hazardous situation which, if not avoided, MAY result in minor or moderate injury.*

NOTICE *Notice indicates important information, that if not followed, may cause damage to equipment.*

NOTE: Information that requires special attention.

General Safety Information

CALIFORNIA PROPOSITION 65

⚠ WARNING *This product or its power cord may contain chemicals known to the State of California to cause cancer and birth defects or other reproductive harm. Wash hands after handling.*

GENERAL SAFETY

- Read all manuals included with this product carefully. Be thoroughly familiar with the controls



**REMINDER: Keep your dated proof of purchase for warranty purposes!
Attach it to this manual or file it for safekeeping.**

General Safety Information (Continued)

- and the proper use of the equipment. Follow all instructions.
- Only persons well acquainted with these rules of safe operation should be allowed to use the unit.

Components

Pressure switch - Auto/Off Switch - In the "AUTO" position, the compressor shuts off automatically when tank pressure reaches the maximum preset pressure. In the "OFF" position, the compressor will not operate. This switch should be in the "OFF" position when connecting or disconnecting the power cord from the electrical outlet or when changing air tools.

Regulator - The regulator controls the amount of air pressure released at the hose outlet.

ASME Safety Valve - This valve automatically releases air if the tank pressure exceeds the preset maximum.

Pressure Gauges - The gauge attached to pressure switch will show air pressure in tank. The gauge attached to regulator will show air pressure at the hose outlet.

Removal of Existing Switch

1. Disconnect power and release all air pressure from tank.
2. Remove existing pressure switch cover screw(s), then remove cover.
3. Locate cut-outs on the back of pressure switch (See Figure 3). Insert

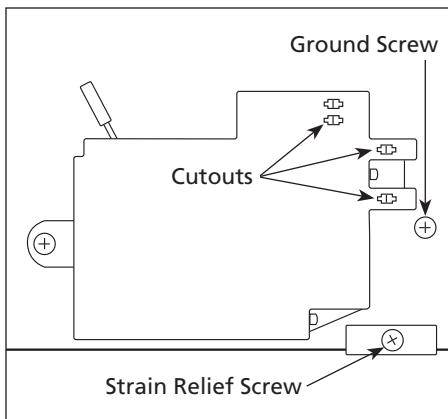


Figure 3

- tip of small screwdriver into cutouts, then push to release wires.
4. Remove ground screw (See Figure 3).
 5. Remove strain relief screw (See Figure 3).
 6. Pull unloader tube off existing pressure switch. Remove screw holding pressure switch to pressure switch assembly. Then remove switch from unit.
 7. Disconnect unloader tube from check valve.
 8. Remove the remainder of pressure switch assembly by unscrewing tank fitting.

New Switch Installation

CAUTION *New switch must have same maximum pressure as existing switch. Pressure rating is listed on the bottom of assembly.*

1. Screw pressure switch assembly onto tank.
2. Replace existing unloader tube connection at check valve with new quick connect supplied in kit.
3. Insert new unloader tube into quick connect fitting on check valve.
4. Insert other end of unloader tube into unloader valve on pressure switch. Unloader tube can be cut if supplied length is too long.
5. Loosen pressure switch cover screw, then remove cover.
6. Two strain relief clamps will be provided in the kit. Determine which strain relief clamp to use based on the diameter of the line cord.
7. Loosely attach strain relief clamp to pressure switch with screw provided in kit. Insert motor and line cord into switch. Tighten strain relief clamp screw to hold cords securely.
8. Position black motor wire underneath screw head #4 (See Figure 4), then tighten screw to secure wire. Position black line wire underneath screw head #2, then tighten screw to secure wire.
9. Position white line wire underneath screw head #1, then tighten screw

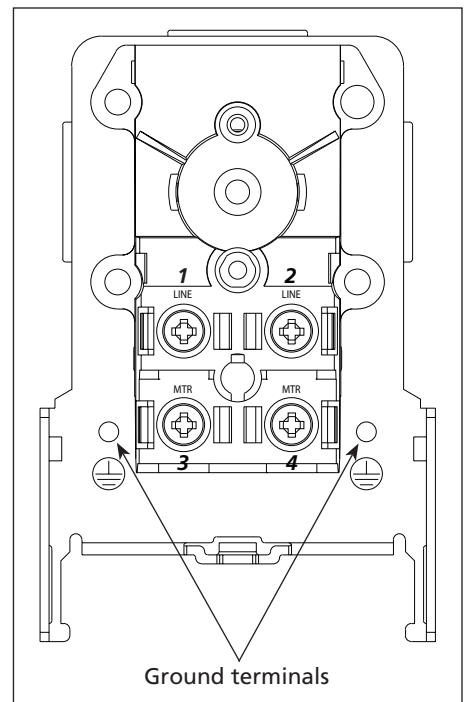


Figure 4

- to secure wire. Position white motor wire underneath screw head #3, then tighten screw to secure wire (See Figure 4).
 10. Attach green ground wire from line cord to inside of pressure switch with ground screw provided in kit. Repeat procedure with green ground wire from motor cord. (See Figure 4).
 11. Place cover on pressure switch and tighten cover screw.
 12. Screw regulator onto pressure switch.
- NOTE:** Ensure air flow indicator arrow on regulator body points away from compressor (See Figure 5).
13. Attach outlet pressure gauge to regulator.

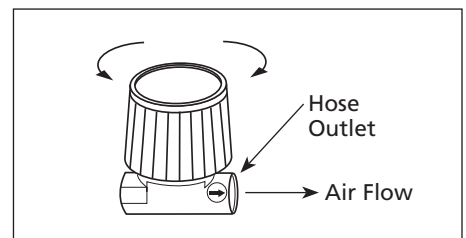


Figure 5

Operating Procedure

In the "AUTO" position, the compressor pumps air into tank. It shuts off automatically when unit reaches its maximum preset pressure. In the "OFF" position, the pressure switch cannot function and the compressor will not operate.

IMPORTANT: Read instructions before operating compressor or damage may result.



3. Turn regulator knob fully counterclockwise. Compressor will build to maximum preset pressure and shut off.
4. Attach end of hose to regulator knob. Turn regulator clockwise to increase pressure going to the tool that is being used.

NOTICE This switch should be in the "OFF" position when connecting or disconnecting the power cord from the electrical outlet.

1. Turn switch to "OFF" position and plug in power cord (See Figure 6).
2. Turn switch to "AUTO" position to run unit (See Figure 6).

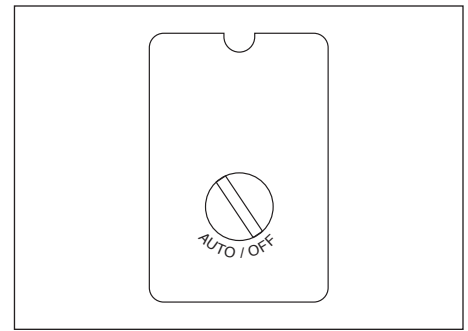


Figure 6

Notes

For Replacement Parts or Technical Assistance, Call 1-800-543-6400

Please provide following information:

- Model number
- Serial number (if any)
- Part description and number as shown in parts list

Address any correspondence to:

Campbell Hausfeld
 Attn: Customer Service
 100 Production Drive
 Harrison, OH 45030 U.S.A.

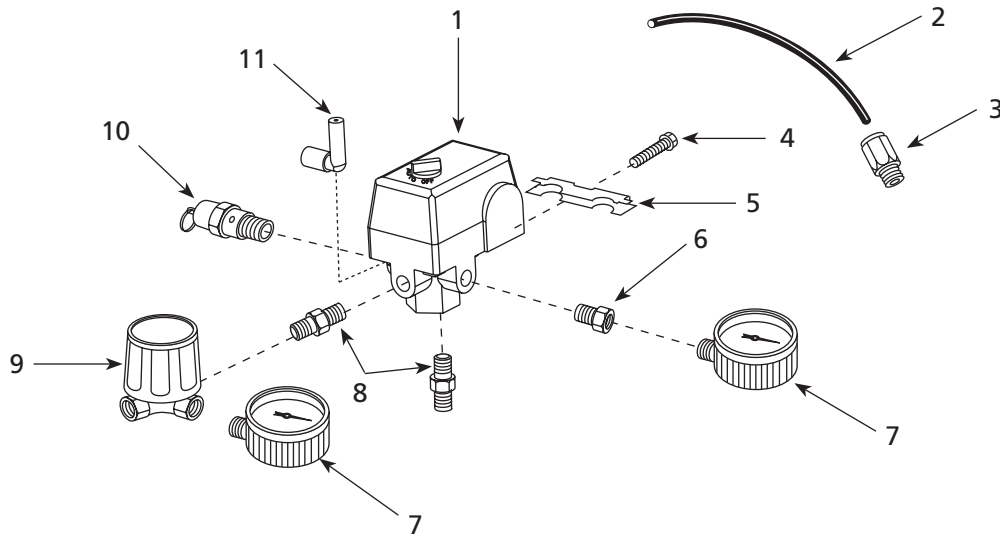


Figure 7 – Replacement Parts Illustration for Pressure Switch Assembly for Portable Air Compressors

Replacement Parts List

| Reference Number | Description | Part Number | Quantity |
|------------------|--|-------------|----------|
| 1 | Pressure Switch (CW301300AJ) | CW211200AV | 1 |
| | Pressure Switch (CW301400AJ) | CW213100AV | 1 |
| 2 | Unloader Tube | ST117803AV | 1 |
| 3 | Quick Connect | ST081301AV | 1 |
| 4 | Clamp Screw | ST209800AV | 1 |
| 5 | Strain Relief Clamp (ST/SJT) | CW209500AV | 1 |
| | Strain Relief Clamp (SJT/SJT) | CW209600AV | 1 |
| 6 | Bushing Reducer | ST071407AV | 1 |
| 7 | Pressure Gauge | GA016300AV | 2 |
| 8 | 1/4 inch Nipple | HF002401AV | 2 |
| 9 | Regulator | RE206203AV | 1 |
| 10 | ASME Safety Valve (140 psi) (CW301300AJ) | V-215100AV | 1 |
| | ASME Safety Valve (115 psi) (CW301400AJ) | V-215102AV | 1 |
| 11 | Unloader Valve | CW210001AV | 1 |
| 12 | Ground Screw | ST074407AV | 2 |

Veillez lire et conserver ces instructions. Lire attentivement avant de commencer à assembler, installer, faire fonctionner ou entretenir l'appareil décrit. Protégez-vous et les autres en observant toutes les informations sur la sécurité. Négliger d'appliquer ces instructions peut résulter en des blessures corporelles et/ou en des dommages matériels ! Conserver ces instructions pour références ultérieures.



Ensemble de Manostat pour Compresseurs d'Air Portatifs

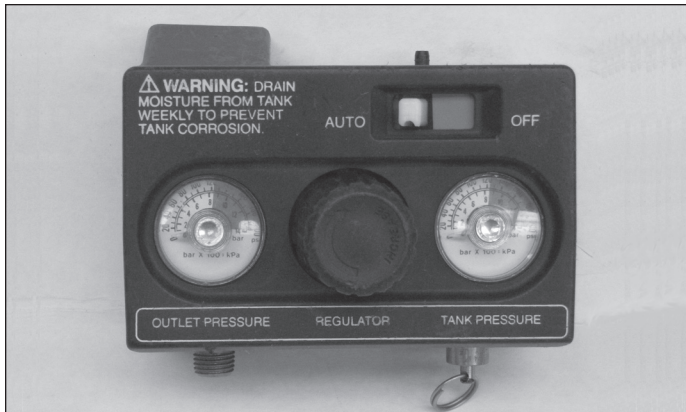


Figure 1 - Vieux pressostat

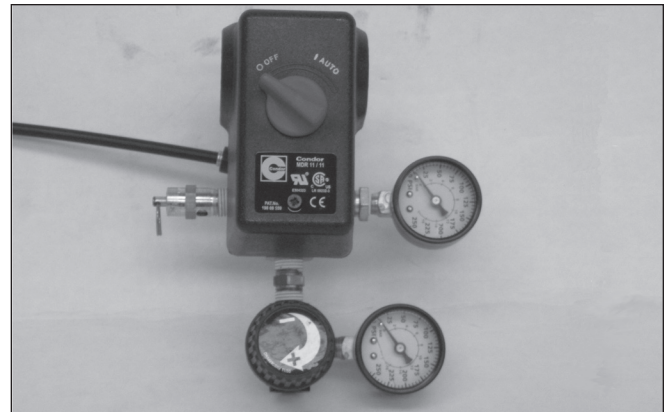


Figure 2 - Nouvel assemblage de pressostat

Table des matières

| | |
|--|---|
| Description | 5 |
| Déballage | 5 |
| Directives de Sécurité | 5 |
| Généralités sur la Sécurité | 5 |
| Pièces Détachées | 6 |
| Retirer le manostat en place | 6 |
| Installation du Nouveau Manostat ... | 6 |
| Méthode d'Opération | 7 |
| Information sur les pièces de rechange | 8 |

Description

Ce jeu remplace le manostat équipé indiqué dans la Figure 1 avec le manostat équipé indiqué dans la Figure 2. Utiliser le guide d'instructions pour l'information concernant le montage et le fonctionnement. Ce guide a été conçu pour ajouter un supplément aux autres manuels compris avec ce modèle. Lire attentivement tous les manuels et l'information de sécurité avant d'utiliser le compresseur.

Déballage

Après avoir déballé la trousse, l'inspecter attentivement pour tout signe de dommages en transit avant de mettre l'appareil en service.

LIRE ET SUIVRE TOUTES LES INSTRUCTIONS.

CONSERVER CES INSTRUCTIONS NE LES JETEZ PAS

Directives de Sécurité

Ce manuel contient de l'information très importante qui est fournie pour la SÉCURITÉ et pour ÉVITER LES PROBLÈMES D'ÉQUIPEMENT. Rechercher les symboles suivants pour cette information.

⚠ AVERTISSEMENT *Avertissement indique une situation hasardeuse potentielle qui PEUT résulter en perte de vie ou blessures graves.*

⚠ ATTENTION *Attention indique une situation hasardeuse potentielle qui PEUT résulter en blessures.*

AVIS *Avis indique de l'information importante pour éviter le dommage de l'équipement.*

REMARQUE : L'information qui exige une attention spéciale.

Généralités sur la Sécurité

PROPOSITION 65 DE CALIFORNIE

⚠ AVERTISSEMENT *Ce produit ou son cordon peuvent contenir des produits chimiques qui, de l'avis de l'État de Californie, causent le cancer et des anomalies congénitales ou autres problèmes de reproduction. Lavez-vous les mains après la manipulation.*

GÉNÉRALITÉS SUR LA SÉCURITÉ

- Lire attentivement tous manuels compris avec ce produit. Se familiariser avec ce produit, ses commandes et son utilisation.
- Suivre tous les codes de sécurité et d'électricité locaux ainsi que les codes des É-U; National Electrical



MÉMENTO: Gardez votre preuve datée d'achat à fin de la garantie!
Joignez-la à ce manuel ou classez-la dans un dossier pour plus de sécurité.

Généralités sur la Sécurité (Suite)

Codes (NEC) et Occupational Safety and Health Act (OSHA).

Pièces Détachées

Manostat - Interrupteur Auto/Off - Dans la position "AUTO", le compresseur se coupe automatiquement lorsque la pression du réservoir atteint la pression maximale réglée d'avance. Dans la position "OFF", le compresseur ne fonctionnera pas. Cet interrupteur devrait être dans la position "OFF" pendant le branchement ou le débranchement du cordon d'alimentation de la prise de courant électrique ou pendant le changement d'outils pneumatiques.

Régulateur - Le régulateur contrôle la pression à la sortie du tuyau.

Soupape de Sûreté ASME - Cette soupape relâche l'air automatiquement si la pression du réservoir dépasse la pression maximale réglée d'avance.

Manomètres - La jauge fixée au pressostat indiquera la pression d'air dans le réservoir. La jauge fixée au régulateur indiquera la pression d'air à la sortie du boyau.

Retirer le manostat en place

1. Débrancher la source de courant électrique et dissiper toute la pression d'air du réservoir.
2. Retirer la(les) vis du couvercle du pressostat actuel. Puis retirer le couvercle.
3. Situer les découpages au verso du manostat (Voir Figure 3). Introduire le bout d'un petit tournevis dans les découpages et appuyer afin de libérer les fils.
4. Enlever la vis de terre (Voir Figure 3).
5. Enlever la vis de soulagement de tension (Voir Figure 3).

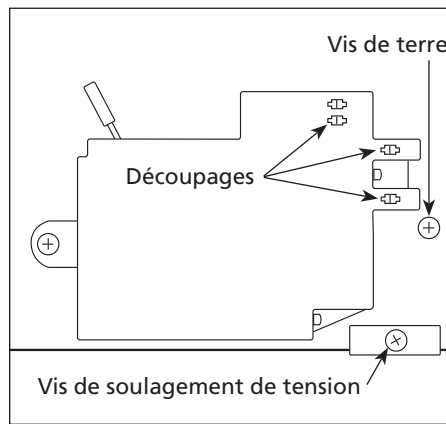


Figure 3

6. Retirer le tuyau de déchargement du pressostat actuel. Retirer la vis retenant le pressostat à son montage.
7. Déconnecter le tube de déchargement de la soupape de sûreté.
8. Enlever ce qui reste de l'ensemble du manostat en dévissant le raccord du réservoir.

Installation du Nouveau Manostat

ATTENTION *Le nouveau manostat doit avoir la même pression maximale que le manostat existant. La classification de pression est indiquée au verso de l'ensemble.*

1. Visser l'assemblage du manostat sur le réservoir.
2. Remplacer la connexion du tube de déchargement à la soupape de sûreté avec le nouveau raccord rapide fourni dans le kit.
3. Introduire le nouveau tuyau de déchargement dans le raccord rapide du clapet.
4. Insérer l'autre extrémité du tube de déchargement dans la soupape de décompression du manostat. Le tube de déchargement peut être taillé s'il est trop long.
5. Desserrer la vis du couvercle du manostat et enlever le couvercle.
6. Deux pinces serre-câbles seront fournies dans le kit. Déterminer quelle pince utiliser selon le diamètre du cordon d'alimentation.
7. Fixer sans serrer la pince serre-câble au manostat avec la vis fournie dans

le kit. Insérer le moteur et le cordon d'alimentation dans l'interrupteur. Resserrer la vis de la pince pour bien retenir les cordons.

8. Placer le fil de moteur noir sous la tête de vis #4 (Voir Figure 4), et serrer la vis pour fixer le fil. Placer le fil secteur noir sous la tête de vis #2 et serrer la vis pour fixer le fil.

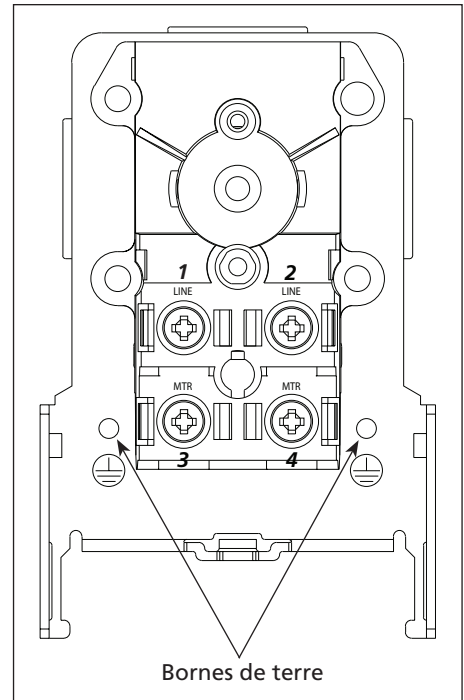


Figure 4

9. Placer le fil secteur blanc sous la tête de vis #1, serrer la vis pour fixer le fil. Situer le fil de moteur blanc sous la tête de vis #3, serrer la vis pour fixer le fil (Voir Figure 4).
 10. Fixer le fil secteur vert du cordon d'alimentation à l'intérieur du manostat avec la vis de terre fournie dans le kit. Répéter la procédure avec le fil de secteur vert du cordon du moteur (Voir Figure 4).
 11. Placer le couvercle sur le manostat et serrer la vis de couvercle.
 12. Visser le régulateur sur le manostat.
- REMARQUE:** S'assurer que l'indicateur de circulation d'air sur le corps du régulateur est dirigé à l'écart du compresseur (Voir Figure 5).

Installation du Nouveau Manostat (Suite)

13. Fixer le manomètre de sortie au régulateur.

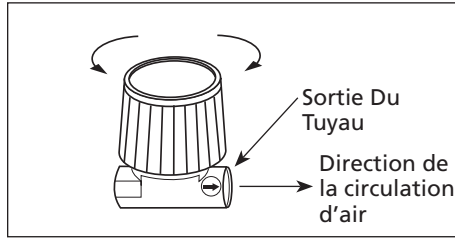


Figure 5

Méthode d'Opération

Dans la position "AUTO", le compresseur pompe l'air dans le réservoir et se coupe automatiquement lorsque le modèle atteint sa pression maximale réglée d'avance. Dans la position "OFF", le manostat ne peut

pas fonctionner et le compresseur ne fonctionnera pas.



IMPORTANT: Lisez les instructions avant d'utiliser le compresseur. Sinon, vous risquez de l'endommager.

1. Tourner l'interrupteur à la position "OFF" et brancher le cordon d'alimentation (Voir Figure 6).
2. Tourner l'interrupteur à la position "AUTO" pour faire fonctionner le modèle (Voir Figure 6).
3. Tourner le bouton du régulateur complètement au sens contraire des aiguilles d'une montre. Le compresseur fonctionnera pour atteindre sa pression maximale réglée d'avance et se coupera.

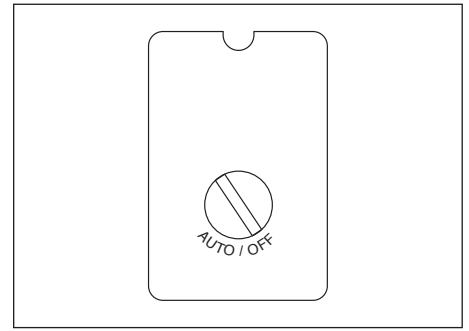


Figure 6

4. Fixer l'extrémité du boyau au bouton du régulateur. Tourner le régulateur dans le sens horaire pour augmenter la pression vers l'outil utilisé.

⚠ PRECAUCION Cet interrupteur devrait être dans la position "OFF" pendant le branchement ou le débranchement du cordon d'alimentation de la prise de courant électrique.

Notes

Pour pièces de rechange ou assistance technique, appeler 1-800-543-6400

S'il vous plaît fournir l'information suivante:

- Numéro de Modèle
- Numéro de série (si présent)
- Description et numéro de la pièce

Adresser toute correspondance à :

Campbell Hausfeld
Attn: Customer Service
100 Production Drive
Harrison, OH 45030 U.S.A.

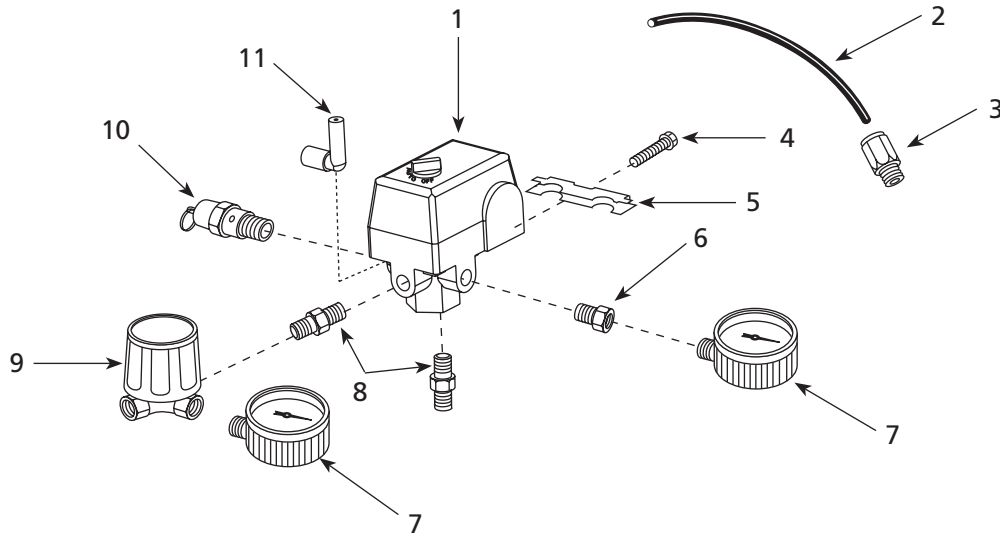


Figure 7 – Illustration de pièces de rechange pour ensemble de Manostat pour Compresseurs d’Air Portatifs

Liste de pièces de rechange pour ensemble de Manostat pour Compresseurs d’Air Portatifs

| Numéro de référence | Description | Numéro de pièce | Quantité |
|---------------------|--|--------------------------|----------|
| 1 | Manostat (CW301300AJ) Manostat (CW301400AJ) | CW211200AV CW213100AV | 1 1 |
| 2 | Tuyau de déchargement | ST117803AV | 1 |
| 3 | Raccord rapide | ST081301AV | 1 |
| 4 | Vis de pince | ST209800AV | 1 |
| 5 | Pince serre-câble (ST/SJT) Pince serre-câble (SJT/SJT) | CW209500AV CW209600AV | 1 1 |
| 6 | Raccord réducteur | ST071407AV | 1 |
| 7 | Manomètre | GA016300AV | 2 |
| 8 | Raccord de 6,4 mm (1/4 po) | HF002401AV | 2 |
| 9 | Régulateur | RE206203AV | 1 |
| 10 | Soupape de sûreté ASME (9,65 kPa) (CW301300AJ) Soupape de sûreté ASME (7,93 kPa) (CW301400AJ) | V-215100AV V-215102AV | 1 1 |
| 11 | Soupape de déchargement | CW210001AV | 1 |
| 12 | Vis de terre | ST074407AV | 2 |

Por favor lea y guarde estas instrucciones. Léalas cuidadosamente antes de tratar de montar, instalar, operar o dar mantenimiento al producto aquí descrito. Protéjase usted mismo y a los demás observando toda la información de seguridad. ¡El no cumplir con las instrucciones puede ocasionar daños, tanto personales como a la propiedad! Guarde estas instrucciones para referencia en el futuro.



Presostatos para Compresores de Aire Portátiles

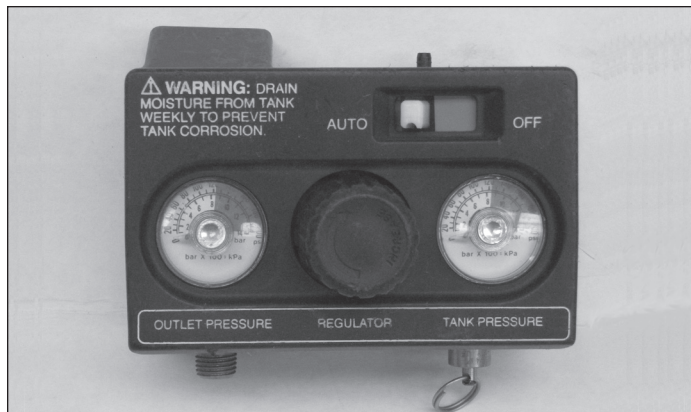


Figure 1 - Interruptor de presión viejo

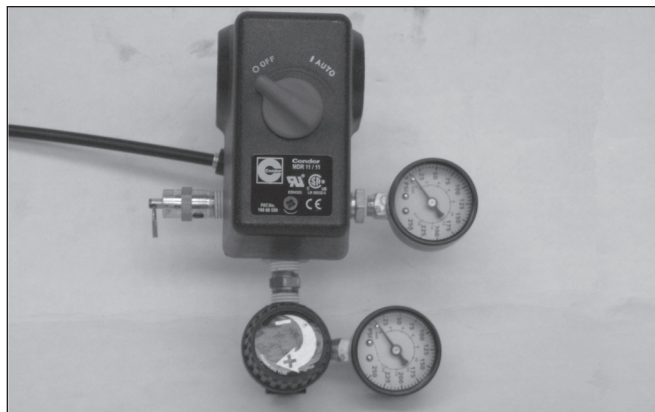


Figure 2 - Ensamble del interruptor de presión nuevo

Índice

Descripción 9

Desempaque 9

Medidas de Seguridad 9

Información General de Seguridad 9

Componentes 10

Para Desconectar el Presostato Actual..... 10

Para Instalar el Presostato Nuevo ... 10

Instrucciones para Operar 11

Información de Piezas de Repuesto. . 12

Descripción

Este juego de piezas le permite reemplazar el presostato de la Figura con el presostato de la Figura 2. Use estas instrucciones para ensamblar y operar el presostato. Esta guía está diseñada para ofrecerle información adicional a la de los otros manuales adjuntos a esta unidad. Lea

cuidadosamente todos los manuales y medidas de seguridad antes de operar el compresor.

Desempaque

Después de desempacar el juego, inspecciónelo cuidadosamente para detectar cualquier daño que pueda haber ocurrido durante el envío, antes de poner la unidad en servicio.

LEA Y SIGA TODAS LAS INSTRUCCIONES

GUARDE ESTAS INSTRUCCIONES – NO LAS DESECHE

Medidas de Seguridad

Este manual contiene información que es muy importante que sepa y comprenda. Esta información se la suministramos como medida de SEGURIDAD y para EVITAR PROBLEMAS CON EL EQUIPO. Debe reconocer los siguientes símbolos.

⚠ ADVERTENCIA Esto le indica que hay una situación que PODRÍA ocasionarle la muerte o heridas de gravedad.

⚠ PRECAUCION Esto le indica que hay una situación que PODRÍA ocasionarle heridas no muy graves.

AVISO Esto le indica una información importante, que de no seguirla, le podría ocasionar daños al equipo.

NOTA: Información que requiere atención especial.

Informaciones Generales de Seguridad

PROPOSICIÓN 65 DE CALIFORNIA

⚠ ADVERTENCIA Este producto, o su cordón eléctrico, puede contener productos químicos conocidos por el estado de California como causantes de cáncer y defectos de nacimiento u otros daños reproductivos. Lave sus manos después de usar.

RECORDATORIO: ¡Guarde su comprobante de compra con fecha para fines de la garantía! Adjúntela a este manual o archívela en lugar seguro.

Informaciones Generales de Seguridad (Continuación)

INFORMACIONES GENERALES DE SEGURIDAD

- Lea con cuidado todos los manuales incluidos con este producto. Familiarícese con los controles y el uso adecuado del equipo.
- Siga todos los códigos de seguridad laboral y electricidad establecidos en su país, por ejemplo, los de la NEC y OSHA en EE.UU.



Componentes

Presostato - Diseñado para encender/apagar la unidad automáticamente. En la posición "Auto" el compresor se apaga automáticamente cuando la presión del tanque alcanza el nivel máximo fijado de fábrica, en la posición "OFF" el compresor no funcionará. El presostato debe estar en "OFF" cuando vaya a conectar /desconectar el cordón eléctrico al/del tomacorrientes o cuando vaya a cambiar la herramienta neumática.

Regulador - El regulador le permite controlar la cantidad de aire comprimido (presión) que sale por la manguera.

Válvula de seguridad ASME - Esta válvula libera el aire automáticamente si la presión del tanque es superior al nivel máximo fijado de fábrica.

Manómetros - El manómetro conectado al interruptor de presión indica la presión de aire en el tanque. El manómetro conectado al regulador indica la presión de aire a la salida de la manguera.

Para Desconectar el Presostato Actual

1. Desconecte el cordón eléctrico del tomacorrientes y libere toda la presión del tanque.
2. Retire el/los tornillo/s de la tapa del interruptor de presión. Luego retire la tapa
3. Ubique los orificios posteriores del presostato (Vea la Figura 3). Introduzca la punta de un desarmador pequeño dentro

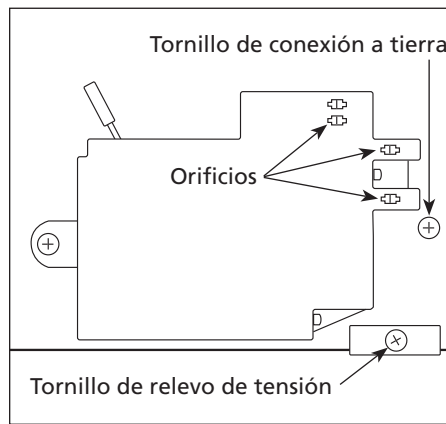


Figura 3

- de estos orificios para sacar los alambres.
4. Desconecte el tornillo de conexión a tierra (Vea la Figura 3).
5. Desconecte el tornillo del relevo de tensión (Vea la Figura 3).
6. Jale el tubo de descarga del interruptor de presión actual. Retire el tornillo que sujeta el interruptor de presión al conjunto del interruptor de presión.
5. Para desconectar el tubo del descargador de la válvula de chequeo, oprima el conector rápido.
7. Desconecte el tubo del descargador de la válvula de chequeo.
8. Retire lo que queda del conjunto del presostato desatornillando los acoples del tanque.

Para Instalar el Presostato Nuevo

⚠ PRECAUCION *El presostato nuevo debe estar diseñado para presiones máximas similares a las del presostato actual. Estas presiones se indican en la parte inferior del presostato.*

1. Enrosque el conjunto del presostato en el tanque.
2. Reemplace la conexión del tubo del descargador existente a la válvula de chequeo con la nueva conexión rápida proporcionada con el kit.
3. Conecte el tubo del descargador nuevo al conector rápido de la válvula de chequeo.
4. Inserte el otro extremo del descargador en la válvula de descarga del presostato. Corte el tubo si es demasiado largo.

5. Saque el tornillo de la tapa del presostato y destápele.
6. El kit incluye dos abrazaderas de relevo de tensión. Determine cuál abrazadera tiene que usar basándose en el diámetro del cordón.
7. Conecte sin apretar la abrazadera de relevo de tensión al presostato con el tornillo incluido en el kit. Inserte el cable de la línea y del motor en el presostato. Apriete la abrazadera de relevo de tensión para sujetar firmemente los cables.
8. Coloque el alambre con forro negro del motor debajo de la cabeza del tornillo #4 (Vea la Figura 4), apriete el tornillo para asegurar el alambre. Coloque el alambre con forro negro debajo de la cabeza del tornillo #2 y apriete el tornillo para asegurar el alambre (Vea la Figura 4).

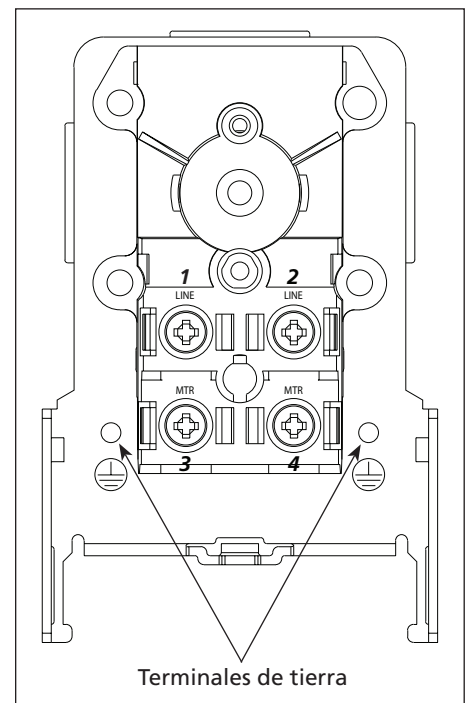


Figura 4

9. Coloque el alambre con forro blanco debajo de la cabeza del tornillo #1 (Vea la Figura 4), apriete el tornillo para asegurar el alambre. Coloque el alambre con forro blanco del motor debajo de la cabeza del tornillo #3 y apriete el tornillo para asegurar el alambre (Vea la Figura 4).

Para Instalar el Presostato Nuevo (Continued)

- 10. Conecte el alambre verde de tierra del cordón al interior del presostato con el tornillo de tierra incluido en el kit. Repita el procedimiento con el alambre de tierra verde del cable del motor (Vea la Figura 4).
- 11. Colóquese la tapa al presostato y asegúrela con el tornillo.
- 12. Atornille el regulador al presostato.

NOTA: Cerciórese de que la flecha del regulador que indica la dirección del flujo de aire esté dirigida en sentido contrario al compresor (Vea la Figura 5).

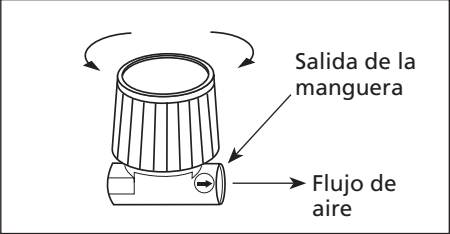


Figura 5

13. Conecte el manómetro de salida al regulador.

Instrucciones para operar

En "aUTO" el compresor le suministra aire al tanque. El compresor se apaga automáticamente cuando la unidad alcanza la presión máxima fijada de fábrica. En "OFF", el presostato no puede funcionar y el compresor no operará.

IMPORTANTE: Lea estas instrucciones antes de operar el compresor o podría dañarlo.

- 1. Coloque el presostato en "OFF" y conecte el cordón eléctrico al tomacorrientes (Vea la Figura 6).
- 2. Coloque el presostato en "AUTO" para operar la unidad (Vea la Figura 6).
- 3. Gire la perilla del regulador completamente en sentido contrario

a las agujas del reloj. El compresor alcanzará la presión máxima fijada de fábrica y se apagará.

- 4. Conecte el extremo de la manguera a la perilla del regulador. Gire el regulador en sentido horario para aumentar la presión que sirve la herramienta que está usando.

AVISO Este presostato debe estar en "OFF" cuando vaya a conectar o desconectar el cordón eléctrico del tomacorrientes.

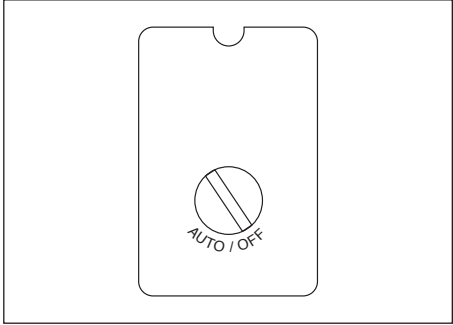


Figura 6

Notas

Para Ordenar Repuestos o Asistencia Técnica, Sírvase Llamar al Distribuidor Más Cercano a Su Domicilio

Sírvase darnos la siguiente información:

- Número del modelo
- Código impreso
- Descripción y número del repuesto según la lista de repuestos

Dirija toda la correspondencia a:

Campbell Hausfeld
 Attn: Customer Service
 100 Production Drive
 Harrison, OH 45030 U.S.A.

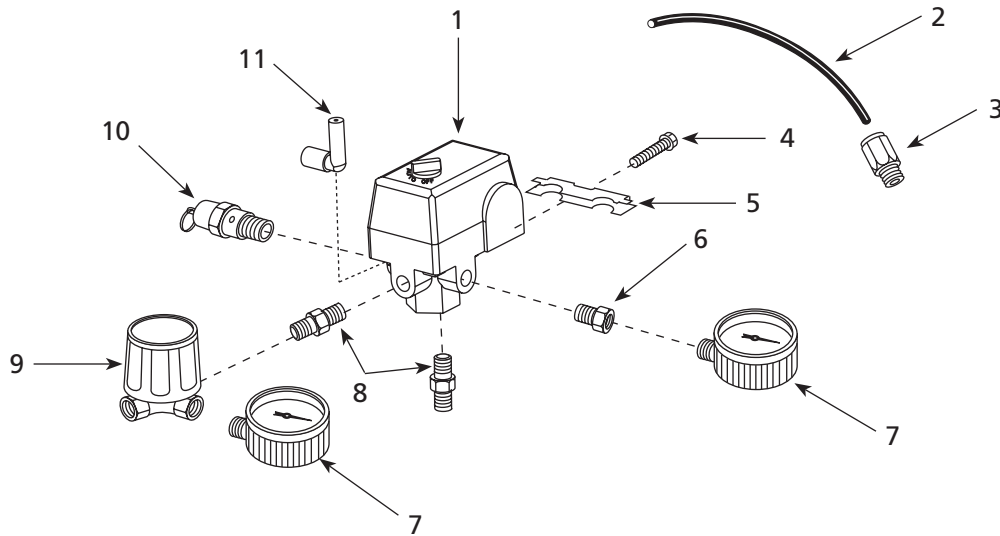


Figura 7 – Ilustración de los repuestos para los Presostatos para Compresores de Aire Portátiles

Lista de Repuestos para los Presostatos para Compresores de Aire Portátiles

| Número de Referencia | Descripción | Número de Parte | Cantidad |
|----------------------|--|-----------------|----------|
| 1 | Presostato (CW301300AJ) | CW211200AV | 1 |
| | Presostato (CW301400AJ) | CW213100AV | 1 |
| 2 | Tubo de descarga | ST117803AV | 1 |
| 3 | Conexión rápida | ST081301AV | 1 |
| 4 | Tornillo de abrazadera | ST209800AV | 1 |
| 5 | Abrazadera de relevo de tensión (ST/SJT) | CW209500AV | 1 |
| | Abrazadera de relevo de tensión (SJT/SJT) | CW209600AV | 1 |
| 6 | Buje reductor | ST071407AV | 1 |
| 7 | Manómetro | GA016300AV | 2 |
| 8 | Niple de 6,4 mm (1/4 inch) | HF002401AV | 2 |
| 9 | Regulador | RE206203AV | 1 |
| 10 | Válvula de seguridad ASME (965 bar) (CW301300AJ) | V-215100AV | 1 |
| | Válvula de seguridad ASME (793 bar) (CW301400AJ) | V-215102AV | |
| 11 | Válvula de descarga | CW210001AV | 1 |
| 12 | Tornillo de tierra | ST074407AV | 2 |