

Please read and save these instructions. Read carefully before attempting to assemble, install, operate or maintain the product described. Protect yourself and others by observing all safety information. Failure to comply with instructions could result in personal injury and/or property damage! Retain instructions for future reference.



Airless Painting Systems Featuring One Touch Control

Assembly Instructions

LIGHT DUTY CART MODELS

Tools required: 7/16" Wrench or adjustable
11/16" Wrench or adjustable
Hammer

1. Open packaging and check contents against packing list on hardware pack.
2. Stand pump upright and hold steady. Attach axle to cart legs by inserting pre-assembled bolts into holes in cart legs. Secure with one 1/4" - 20 nut on each bolt. Use 7/16" wrench to tighten (See Figure 1).

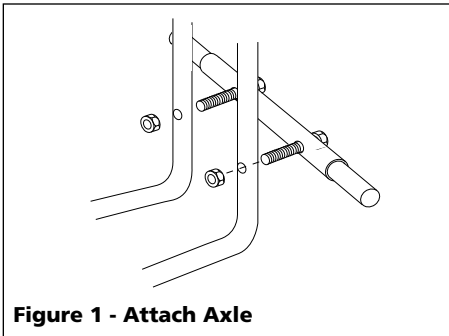


Figure 1 - Attach Axle

3. Slide one 5/8" I.D. washer and wheel on to each end of the axle. Using a hammer, tap a pal nut onto each end of the axle to retain the wheels (See Figure 2).

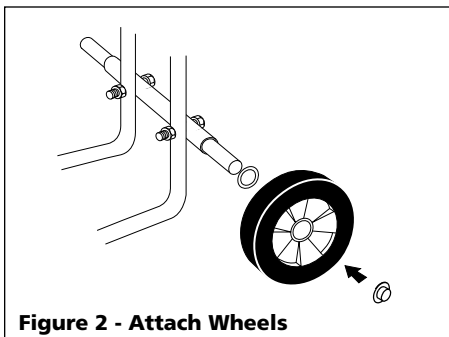


Figure 2 - Attach Wheels

4. Slide handle on to cart by depressing the retaining snaps while pushing handle in place. Be sure to check that

the retaining snaps lock into holes in handle. Hose rack should be facing the pump (See Figure 3).

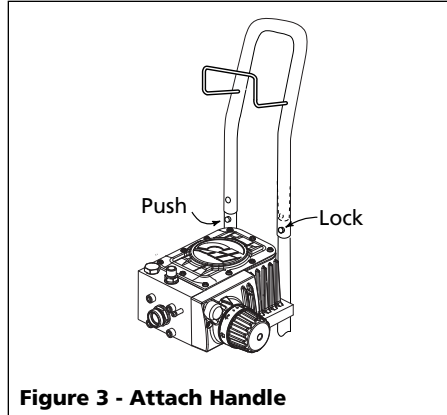


Figure 3 - Attach Handle

5. Attach high pressure hose to pump and spray gun using a 11/16" wrench (See Figure 4). Do not attach suction assembly at this time.

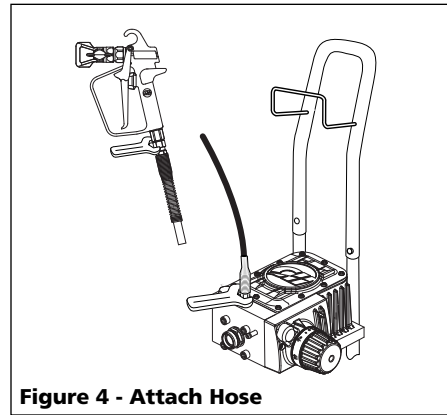


Figure 4 - Attach Hose

Assembly Instructions

HEAVY DUTY CART MODELS

1. Place washer from parts pack onto axle.
2. Place wheel onto axle with side with the longest hub going on first.
3. Place another washer on the axle.
4. Place cotter pin through hole in the end of the axle.
5. Repeat for the other side (See Figure 5).

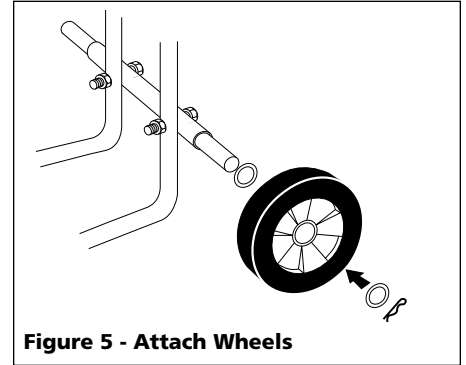


Figure 5 - Attach Wheels

6. Slide the two ends of the handle over the two ends of the bottom frame. The bend in the handle should be away from the unit.
7. Stand behind the unit and reach over the handle to grip the ends at the bottom of the handle. Using your thumb and forefinger, depress the Valco Snaps and gently push down on the handle until it starts over the snaps. Then move your hands to the top of the handle and push it the rest of the way down (See Figure 6).

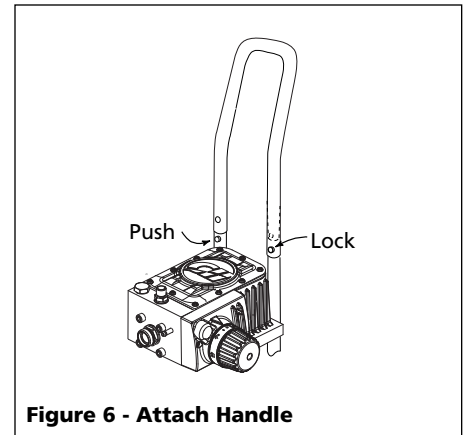


Figure 6 - Attach Handle

8. When the handle is all the way down the snaps will "click" into place. If all four snaps do not pop through, grasp the handle and twist it right to left until the remaining snap pops through.

Assembly (Continued)

9. Place bucket hook over top of frame with the hook to the outside of the frame.
10. Line up the two holes in the bucket hook with the two holes in the top of the frame (See Figure 7).

NOTICE *If using a power tool to drive the*

screws, do not apply too much torque. These are self-tapping screws and will strip out the frame if too much torque is applied.

11. Drive the two screws provided through the bucket hook and into the frame with a straight screwdriver or a 5/16" nut driver.

Do not attach the suction assembly at this time.

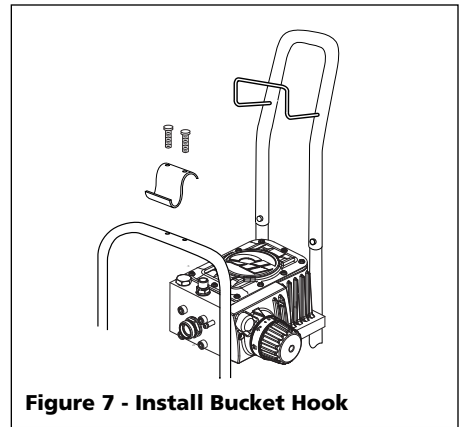


Figure 7 - Install Bucket Hook

Replacement Parts List

| Ref. No. | Description | Part Number | Qty. |
|----------|--|-------------|------|
| 1 | Stand handle | AL172304AV | 1 |
| 2 | Handle bolt | AL152201AV | 2 |
| 3 | Hose rack | AL066101AV | 1 |
| 3A | Hose rack kit (includes Pal Nuts) | AL181800SV | 1 |
| 4 | Handle (Includes hose rack) | AL066021SV | 1 |
| 5 | Axle (Includes bolts) | AL066030SV | 1 |
| 6 | Washer | ST090200AV | 2 |
| 7 | Wheel | WA002601AV | 2 |
| 8 | Pal nut | AL066300AV | 2 |
| 9 | Nut | AL060000AV | 2 |
| 10 | By-Pass tube and clamp | AL174300SV | 1 |
| 11 | Suction tube assembly (Includes tube and connectors) | AL138400SV | 1 |
| 12 | Suction bell assembly (Includes filter) | AL111000SV | 1 |
| 13 | Screws | HP007117AV | 4 |
| 14 | Bucket hook | AL136200AD | 1 |
| 15 | Wheel | WA002602AV | 2 |
| 16 | Cotter pin | AL149700AV | 2 |
| 17 | Washer | AL136000AV | 4 |
| 18 | Handle (Includes hose rack) | AL139200SV | 1 |
| 19 | Outlet valve assembly | AL129600SV | 1 |
| 20 | Hose adapter (Includes washer) | AL104700SV | 1 |
| 21 | Pump block (Includes all washers) | AL042413SV | 1 |
| 22 | Prime/spray valve | AL132106SV | 1 |
| 23 | 1-Touch knob kit | AL167300SV | 1 |
| 24 | Outlet push/pull assembly | AL159500SV | 1 |
| 25 | Inlet valve assembly | AL165400SV | 1 |
| 26 | Rubber feet | MJ110300AV | 4 |
| △ | Warning Decal located on power cord | DK621101AV | 1 |
| △ | Not shown | | |

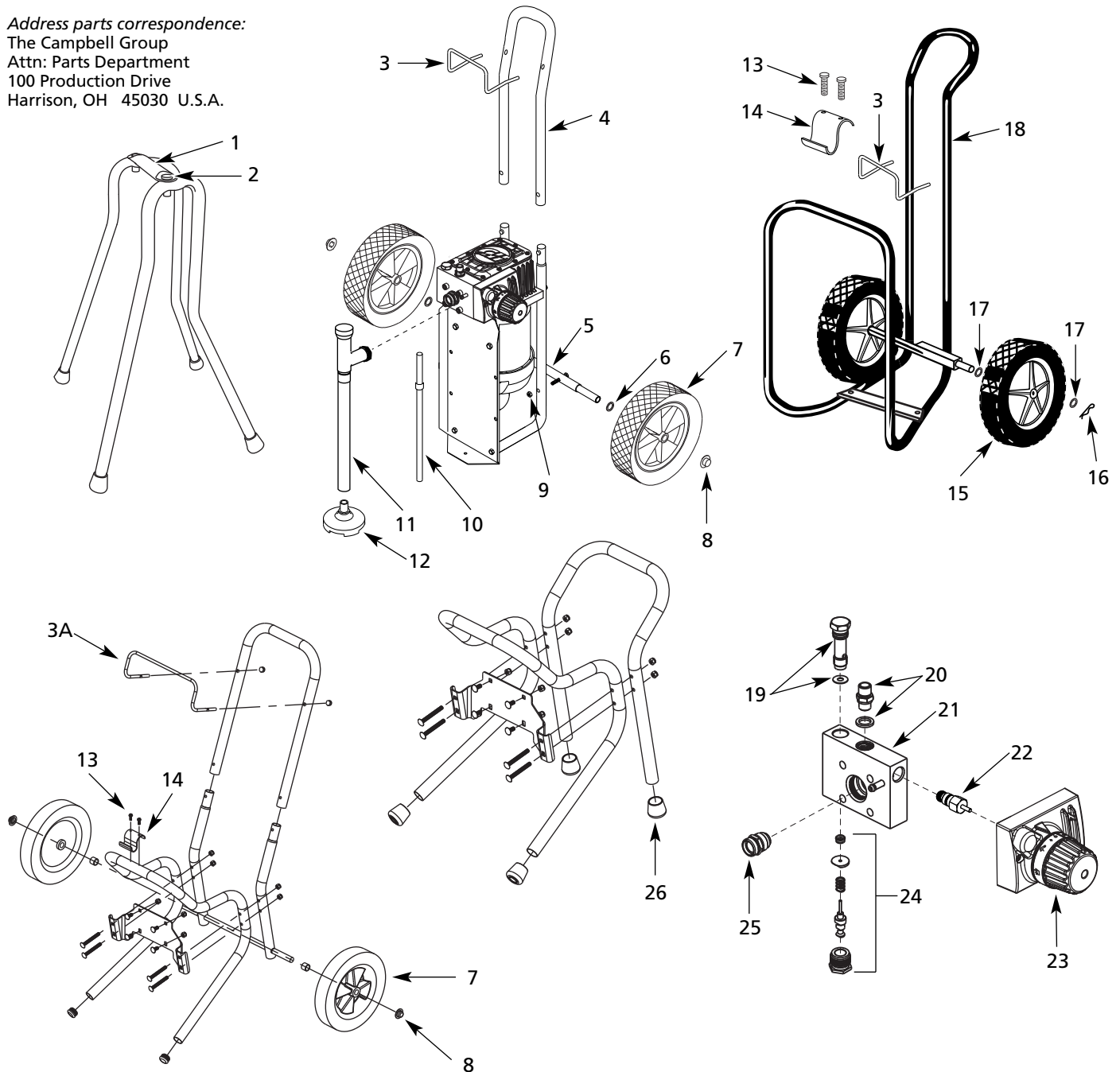
For Replacement Parts and Accessories, Contact Your Local Service Center or Call 1-800-626-4401

Please provide the following information:

- Model number
- Serial number
- Part description and number as shown in parts list

Address parts correspondence:

The Campbell Group
Attn: Parts Department
100 Production Drive
Harrison, OH 45030 U.S.A.

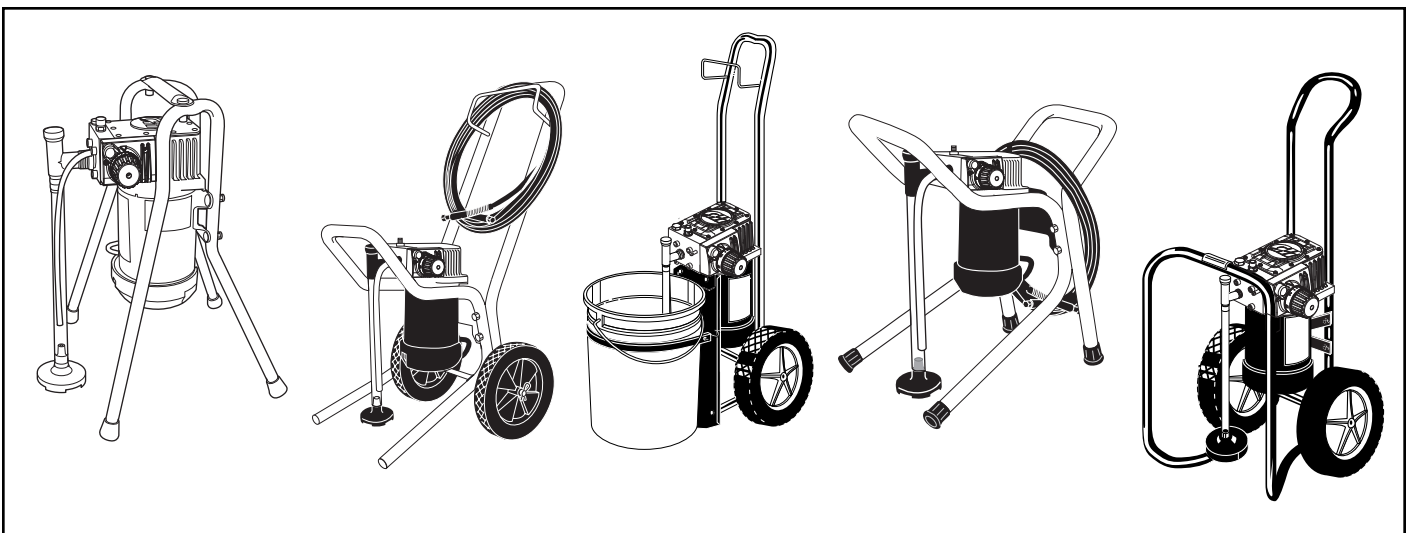


Specifications

| Operating Pressure | Power Requirements | Safety Features |
|--------------------|---|--|
| 0-3000 psi | 115 Volts AC 60 Hz 15Amps Min. circuit | Spray gun trigger lock Spray gun trigger guard Spray gun pressure diffuser Prime/Spray valve over pressure relief |

| Model | Weight (lbs.) | Capacity (GPM) @ 0 PSI | Capacity (GPM) @ 2000 PSI | Maximum Hose Length | Maximum Tip Size |
|---------------|---------------|------------------------|---------------------------|---------------------|------------------|
| .40 GPM | 49 * | .40 | .24 | 75' | .015" |
| .42 GPM | 49 * | .42 | .26 | 100' | .015" |
| .46 - .50 GPM | 55 * | .50 | .31 | 150' | .017" |
| .60 GPM | 55 * | .60 | .43 | 200' | .019" |

* Weight does not include mounting

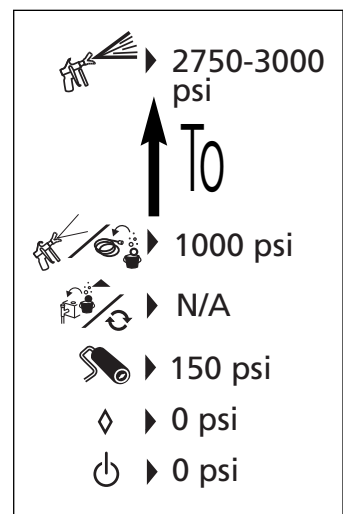


Application Chart

| Coating | Can Use | Do Not Use | Tip Size ** | Spray Pressure |
|--------------------------------|---------|------------|--------------|----------------|
| Oil Base Stain | x | | .011 - .013" | 800 + psi |
| Wood Sealer | x | | .011 - .013" | 800 + psi |
| Concrete Sealer | x | | .011 - .013" | 800 + psi |
| Enamel | x | | .011 - .013" | 1500 + psi |
| Varnish | x | | .011 - .017" | 1500 + psi |
| Non-Metal Flake Aluminum Paint | x | | .011 - .017" | 1500 + psi |
| Vinyl Latex Paint | x | | .013 - .017" | 1700 + psi |
| Vinyl / Acrylic Latex Paint | x | | .013 - .017" | 1700 + psi |
| Acrylic Latex Paint | x | | .013 - .017" | 1700 + psi |
| Oil Base Paint | x | | .013 - .017" | 1700 + psi |
| Oil and Water Based Primer | x | | .013 - .017" | 1700 + psi |
| V. V/A & A Latex Stain | x | | .013" | 1700 + psi |
| Textured Coatings | | x | N/A | |
| Elastomerics | | x | N/A | |
| Asphalt Coating | | x | N/A | |
| Wood Restorer | | x | N/A | |
| Block Filler | | x | N/A | |

All Other Materials Not Listed - Call Technical Support

**Refer to maximum tip size in the specifications chart.



S'il vous plaît lire et conserver ces instructions. Lire attentivement avant de monter, installer, utiliser ou de procéder à l'entretien du produit décrit. Se protéger ainsi que les autres en observant toutes les instructions de sécurité, sinon, il y a risque de blessure et/ou dégâts matériels! Conserver ces instructions comme référence.



Systemes De Peinture Sans Air Avec Commande À Touche Unique

Instructions De Montage

MODÈLES AVEC CHARRETTE LÉGÈRE

Outils exigés: Clé de 7/16 po ou
clé à molette
Clé de 11/16 po ou
clé à molette
Marteau

1. Ouvrir le paquet et vérifier le contenu selon la liste d'emballage sur le paquet de quincaillerie.
2. Mettre la pompe d'aplomb et la tenir en bon équilibre. Attacher l'arbre de roue aux jambes de la charrette en enfonçant les boulons montés d'avance dans les trous situés sur les jambes de la charrette. Fixer avec un écrou de 1/4 po-20 sur chaque boulon. Serrer avec une clé de 7/16 po (Voir Figure 1).

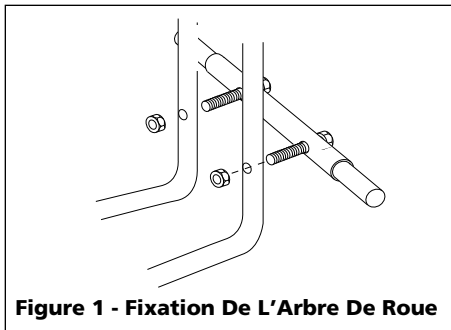


Figure 1 - Fixation De L'Arbre De Roue

3. Glisser une rondelle de 5/8 po D.I. et une roue à chaque extrémité de l'arbre. Taper un écrou sur chaque extrémité de l'arbre avec un marteau afin de tenir les roues (Voir Figure 2).

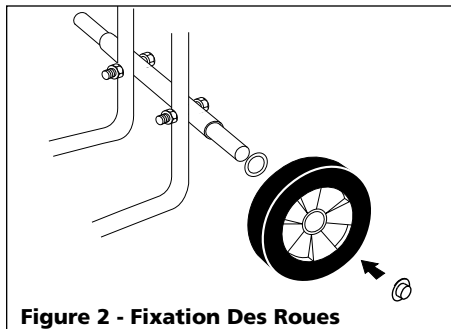


Figure 2 - Fixation Des Roues

4. Glisser le manche sur la charrette en appuyant sur les fermoirs de retenue en poussant sur le manche. S'assurer que les fermoirs de retenue s'enclenchent dans les trous de manche. Le dévidoir à tuyau doit être en face de la pompe (Voir Figure 3).

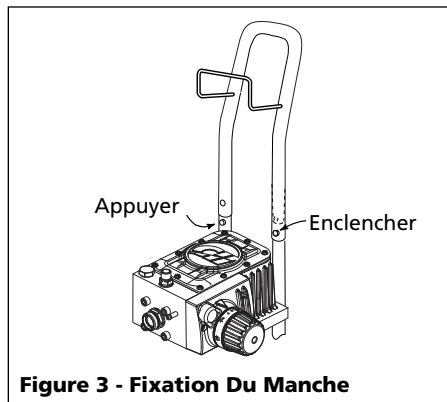


Figure 3 - Fixation Du Manche

5. Attacher le tuyau de haute pression à la pompe et au pistolet en utilisant une clé de 11/16 po (Voir Figure 4). Ne pas attacher l'assemblage d'aspiration à ce moment.

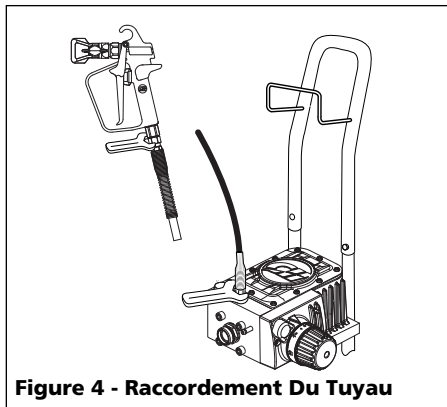


Figure 4 - Raccordement Du Tuyau

Instructions De Montage MODÈLES AVEC CHARRETTE ROBUSTE

1. Placer la rondelle du paquet de pièces sur l'arbre.
2. Placer la roue sur l'arbre avec le bord ayant le moyeu de roue le plus long en premier lieu.

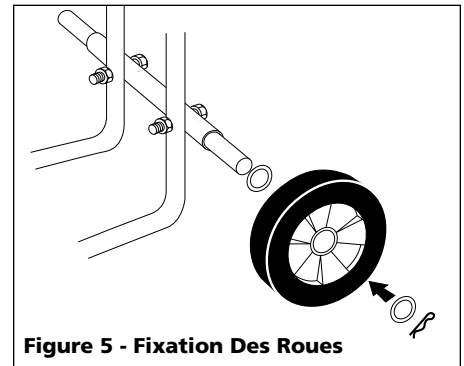


Figure 5 - Fixation Des Roues

3. Placer une autre rondelle sur l'arbre.
4. Placer la goupille fendue à travers le trou à l'autre bout de l'arbre.
5. Répéter pour l'autre côté (Voir Figure 5).
6. Glisser les deux bords de manche par dessus les deux bords du fond du châssis. La courbe dans le manche devrait être située face opposée du modèle.
7. Se tenir debout à l'arrière du modèle et étendre les mains sur le manche afin d'empoigner les bouts au fond du manche. Appuyer sur les Fermoirs Valco en utilisant votre pouce et votre index et appuyer sur le manche jusqu'à ce qu'elle soit en position sur les fermoirs. Placer vos mains sur le haut du manche et l'enfoncer jusqu'au bout (Voir Figure 6).

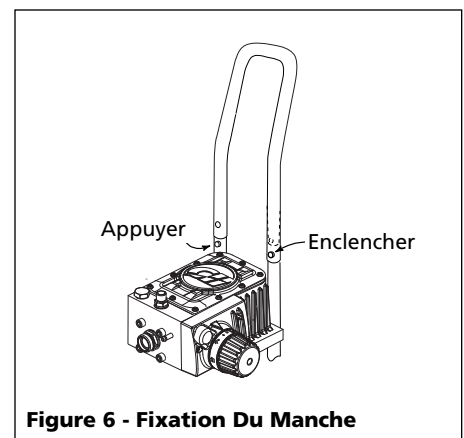


Figure 6 - Fixation Du Manche

Montage (Suite)

8. Le manche est en position quand les fermoirs "clic" en place. Si les quatre fermoirs ne sont pas tous en place, tortiller le manche à la droite et à la gauche jusqu'à ce que tous les fermoirs sont en place.
9. Placer le crochet du seau sur le haut du châssis avec le crochet à l'extérieur du châssis.
10. Aligner les deux trous dans le crochet du seau avec les deux trous supérieurs dans le haut du châssis. (Voir Figure 7).

AVIS

Si vous utilisez

un outil à moteur pour enfoncer les vis, ne pas appliquer trop de couple. Ces vis sont des vis à tête et ils peuvent arracher le châssis si un couple trop puissant est appliqué.

11. Enfoncer les deux vis fournies à travers le crochet du seau et dans le châssis avec un tournevis ou un chasse-écrou de 5/16 po.

Ne pas attacher l'assemblage d'aspiration à ce moment.

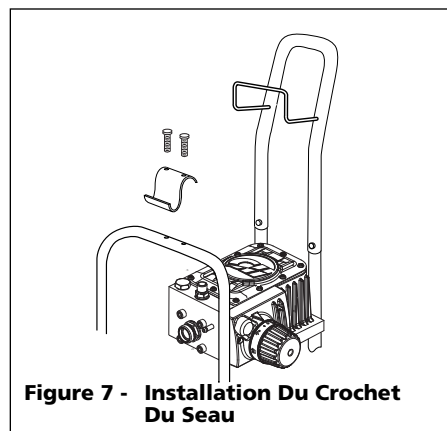


Figure 7 - Installation Du Crochet Du Seau

Liste de Pièces de Rechange

| N° de Réf. | Description | Numéro de Pièce | Qté. |
|------------|---|-----------------|------|
| 1 | Manche de pied | AL172304AV | 1 |
| 2 | Boulon de manche | AL152201AV | 2 |
| 3 | Dévidoir à tuyau | AL066101AV | 1 |
| 3A | Trousse de dévidoir à tuyau (inclut les écrous Pal) | AL181800SV | 1 |
| 4 | Manche (dévidoir compris) | AL066021SV | 1 |
| 5 | Arbre de roue (Boulons compris) | AL066030SV | 1 |
| 6 | Rondelle | ST090200AV | 2 |
| 7 | Roue | WA002601AV | 2 |
| 8 | Écrou | AL066300AV | 2 |
| 9 | Écrou | AL060000AV | 2 |
| 10 | Tube de dérivation et collier | AL174300SV | 1 |
| 11 | Montage de tuyau d'aspiration (Tuyau et raccords compris) | AL138400SV | 1 |
| 12 | Mont. de cloche d'aspiration (Filtre compris) | AL111000SV | 1 |
| 13 | Vis | HP007117AV | 4 |
| 14 | Crochet de seau | AL136200AD | 1 |
| 15 | Roue | WA002602AV | 2 |
| 16 | Goupille fendue | AL149700AV | 2 |
| 17 | Rondelle | AL136000AV | 4 |
| 18 | Manche (dévidoir compris) | AL139200SV | 1 |
| 19 | Assem. de soupape d'échappement | AL129600SV | 1 |
| 20 | Adaptateur de tuyau (Rondelle comprise) | AL104700SV | 1 |
| 21 | Bloc de pompe (rondelles comprises) | AL042413SV | 1 |
| 22 | Soupape amorcer/pulvériser (prime/spray) | AL132106SV | 1 |
| 23 | Trousse du bouton 1-Touche | AL167300SV | 1 |
| 24 | Montage va-et-vient de sortie | AL159500SV | 1 |
| 25 | Montage de soupape d'admission | AL165400SV | 1 |
| 26 | Pieds de caoutchouc | MJ110300AV | 4 |
| △ | Décal d'avertissement sur le cordon d'alimentation | DK621101AV | 1 |
| △ | Pas indiqué | | |

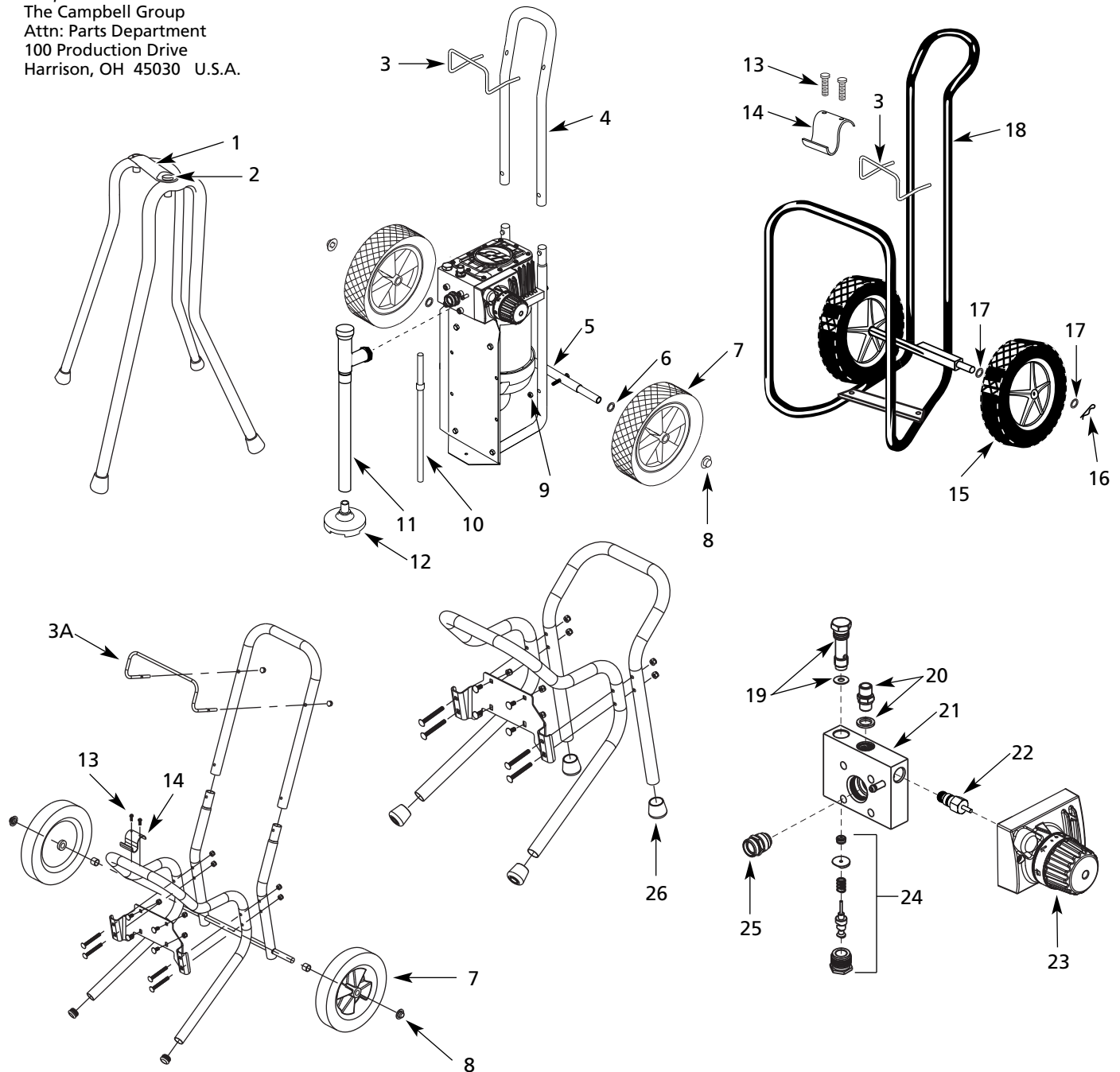
Pour Pièces de Rechange et Accessoires, Contacter Votre Centre de Service Ou Appeler 1-800-626-4401

S'il vous plaît fournir l'information suivante:

- Numéro de modèle
- Numéro de série
- Description et numéro de la pièce

Correspondance:

The Campbell Group
Attn: Parts Department
100 Production Drive
Harrison, OH 45030 U.S.A.



Spécifications

| Pression de Service | Demande d'Énergie | Traits de Sécurité |
|---------------------|--|---|
| 0-20685 kPa | 115 V c.a. 60 Hz 15A circuit min. | Serrure de sûreté sur la gâchette du pistolet Pontet de pistolet vaporisateur Diffuseur de pression du pistolet vaporisateur Soupape d'amorçage/pulvérisation sur le détendeur |

| Modèle | Poids (kg) | Capacité (LPM) | | Long. Max. Du Tuyau | Taille de Buse Max. |
|-------------------|------------|----------------|-------------|---------------------|---------------------|
| | | @ 0 kPa | @ 13790 kPa | | |
| 1,51 L/min. | 22,23 * | 1,51 | ,91 | 22,86 m | .015 po |
| 1,59 L/min. | 22,23 * | 1,59 | ,98 | 30,48 m | .015 po |
| 1,74 - 1,89 L/min | 24,95 * | 1,89 | 1,17 | 45,72 m | .017 po |
| 2,27 L/min | 24,95 * | 2,27 | 1,63 | 60,96 m | .019 po |

* Le montage n'est pas compris dans le poids

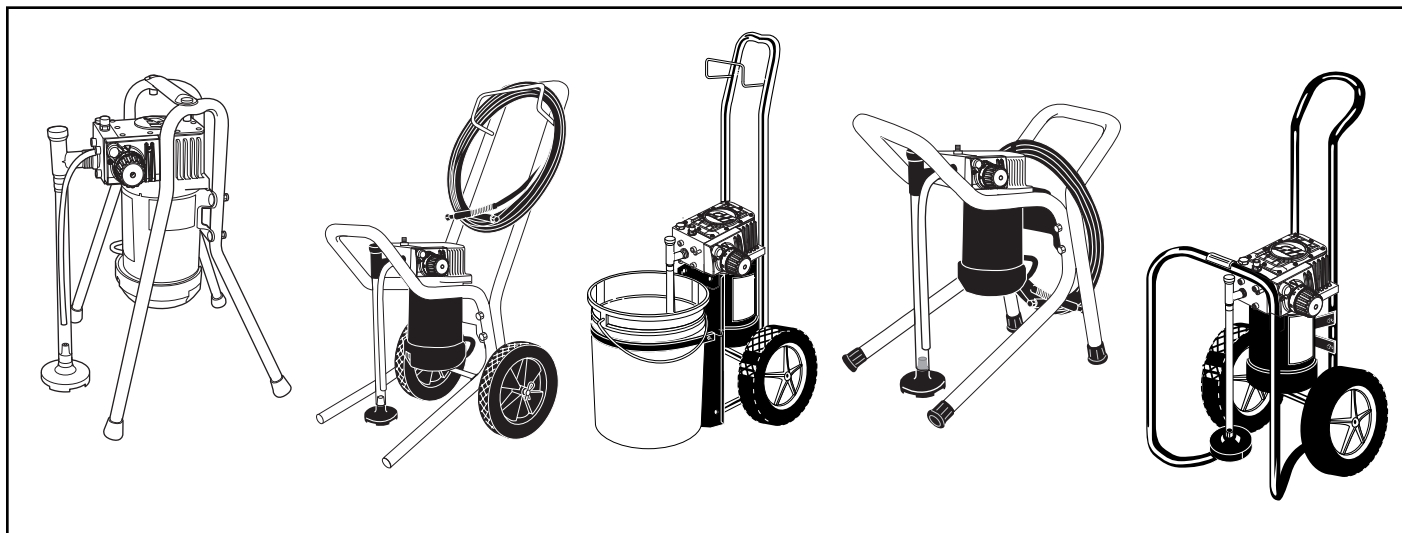
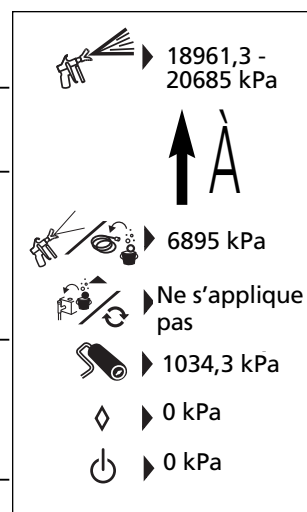


Tableau d'Utilisation

| Enduit | Ne Pas Utiliser | | ** Taille de Buse | Pression de Pulvérisation |
|--|-----------------|----------|-----------------------------|---------------------------|
| | Utiliser | Utiliser | | |
| Teinture À L'Huile | X | | 0,28-0,33 mm (.011-.013 po) | 5516 + kPa |
| Enduit Pour Bois | X | | 0,28-0,33 mm (.011-.013 po) | 5516 + kPa |
| Enduit Pour Béton | X | | 0,28-0,33 mm (.011-.013 po) | 5516 + kPa |
| Émail | X | | 0,28-0,33 mm (.011-.013 po) | 10342,5 + kPa |
| Vernis | X | | 0,28-0,43 mm (.011-.017 po) | 10342,5 + kPa |
| Peinture Alum. sans Écailles Métalliques | X | | 0,28-0,43 mm (.011-.017 po) | 10342,5 + kPa |
| Peinture Latex Vinyle | X | | 0,33-0,43 mm (.013-.017 po) | 11721,5 + kPa |
| Peinture Latex Vinyle/Acrylique | X | | 0,33-0,43 mm (.013-.017 po) | 11721,5 + kPa |
| Peinture Latex Acrylique | X | | 0,33-0,43 mm (.013-.017 po) | 11721,5 + kPa |
| Peinture À L'Huile | X | | 0,33 mm (.013 po) | 11721,5 + kPa |
| Apprêts à L'Huile et à Base d'Eau | X | | 0,33-0,43 mm (.013-.017 po) | 11721,5 + kPa |
| Teinture Latex V V/A et A | X | | 0,33-0,43 mm (.013-.017 po) | 11721,5 + kPa |
| Enduits Texturés | | X | N/A | |
| Elastomères | | X | N/A | |
| Enduits D'Asphalte | | X | N/A | |
| Produit Restaurateur pour Bois | | X | N/A | |
| Bouche-pores | | X | N/A | |

Appeler Service Technique Concernant Autres Produits Pas Indiqués Sur La Liste

** **Se référer à la taille de buse maximale sur le tableau des spécifications.**



Sírvase leer y guardar estas instrucciones. Lea con cuidado antes de tratar de armar, instalar, manejar o darle servicio al producto descrito en este manual. Protéjase Ud. y a los demás observando todas las reglas de seguridad. El no seguir las instrucciones podría resultar en heridas y/o daños a su propiedad. Guarde este manual como referencia.



Rociadoras de Pintura sin Aire con Control de un Solo Toque

Instrucciones Para El Ensamblaje

MODELOS CON CARRETILLA DE CROMO

Herramientas necesarias:
Llave de 11,1 mm (7/16") o llave inglesa
Llave de 17,5 mm (11/16") o llave inglesa
Martillo

1. Abra el paquete y chequee las piezas a ver si están completas.
2. Coloque la bomba boca arriba y sosten-gala con firmeza. Conecte el eje a las patas de la carretilla con los pernos que vienen instalados. Asegure cada perno con una tuerca de 6,4 mm (1/4") - 20 . Use la llave de 11,1 mm (7/16") para apretarlos (Vea la Figura 1).

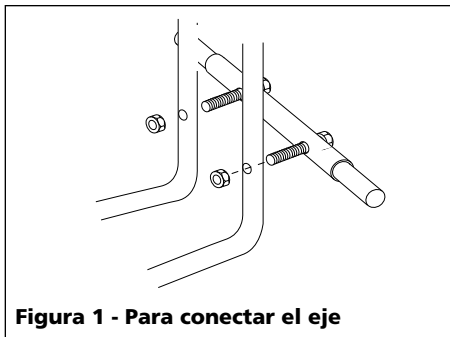


Figura 1 - Para conectar el eje

3. Coloque una arandela de 15,9 mm (5/8") de diámetro interno y una rueda en cada extremo del eje. Con un martillo, coloque una tuerca en cada extremo del eje para sostener las ruedas (Vea la Figura 2).

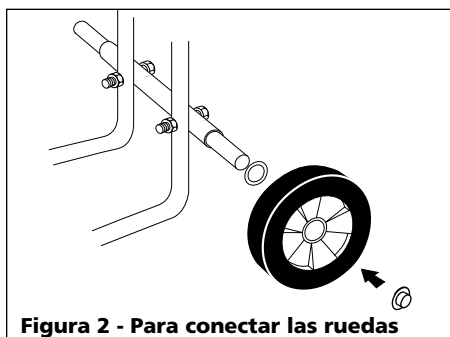


Figura 2 - Para conectar las ruedas

4. Para colocarle el mango oprima los ganchos y continúe empujándolo hasta que haya calzado. Cerciérese de que los ganchos hayan calzado en el mango. El colgadero de la manguera debe estar hacia la bomba (Vea la Figura 3).

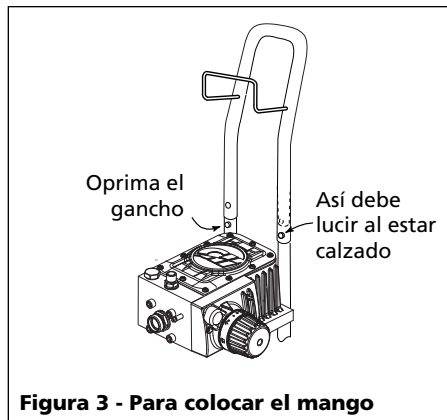


Figura 3 - Para colocar el mango

5. Conecte la manguera de alta presión a la bomba y la pistola con una llave de 17,5 mm (11/16") (Vea la Figura 4). No conecte el sistema de succión aún.

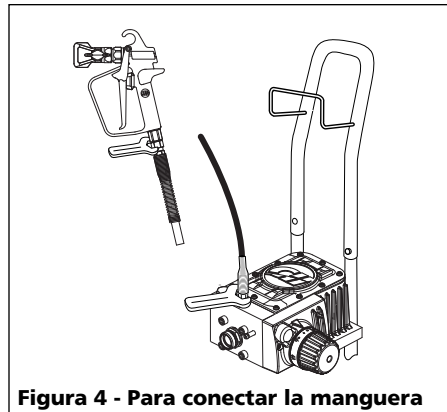


Figura 4 - Para conectar la manguera

Instrucciones Para Ensamblar MODELOS CON CARRETILLA NEGRA

1. Coloque en el eje las arandelas que vienen en el paquete.
2. Coloque en el eje la rueda con el lado que tenga la pretuberancia más larga hacia adentro.

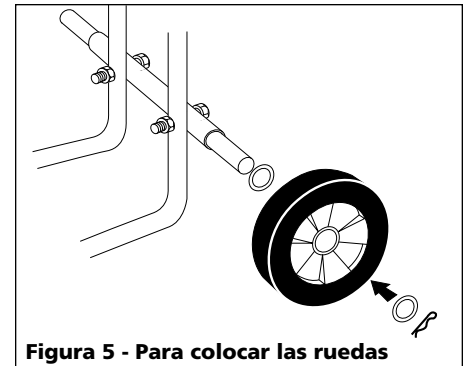


Figura 5 - Para colocar las ruedas

3. Coloque otra arandela en el eje.
4. Coloque el pasador en el orificio del extremo del eje.
5. Haga lo mismo en el otro lado (vea la figura 5).
6. Coloque los dos extremos del mango dentro de la base inferior. La parte curva debe estar en sentido contrario a la unidad tal como se muestra en la figura.
7. Párese detrás de la unidad y sostenga el mango por los extremos inferiores. Con los dedos oprima los ganchos y continúe empujando el mango hasta que comience a calzar. Finalmente continúe empujando coamanos en la parte superior del mango hasta que haya calzado por completo (Vea la Figura 6).

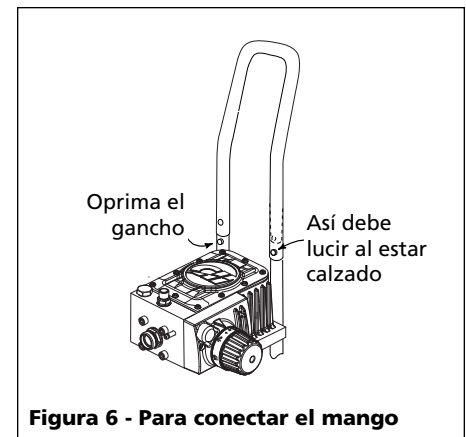


Figura 6 - Para conectar el mango

8. Cuando el mango esté en su sitio los ganchos van a calzar. Si todos los

Instrucciones Para Ensamblar (Continuación)

ganchos no calzan, debe sostener el mango y moverlo de izquierda a derecha hasta que todos los ganchos hayan calzado.

9. Coloque la abrazadera del envase (cubo) por encima de la base de la unidad (ésta debe estar hacia afuera).
10. Alinee los orificios del mango del envase con los de la parte superior

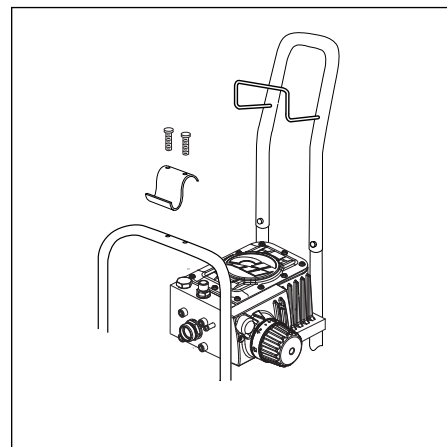
de la armazón de la unidad (Vea la Figura 7).

AVISO

Si está usando una herramienta neumática no los apriete demasiado. Estos tornillos son autoroscantes y no se les debe aplicar demasiada fuerza o dañarán la base.

11. Use un desarmador plano o una llave de 8 mm (5/16") para conectar la abrazadera del cubo a la armazón con los 2 tornillos suministrados.

No conecte el tubo de succión todavía.



Lista de Piezas

| Nº de Ref. | Descripción | Numero de Pieza | Ctd. |
|------------|--|-----------------|------|
| 1 | Mango del soporte | AL172304AV | 1 |
| 2 | Tuerca del mango | AL152201AV | 2 |
| 3 | Colgadero de la manguera | AL066101AV | 1 |
| 3A | Juego de soporte para manguera (incluye contratuercas) | AL181800SV | 1 |
| 4 | Mango (incluye colgadero de manguera) | AL066021SV | 1 |
| 5 | Eje (Incluye los pernos) | AL066030SV | 1 |
| 6 | Arandela | ST090200AV | 2 |
| 7 | Rueda | WA002601AV | 2 |
| 8 | Tuerca | AL066300AV | 2 |
| 9 | Tuerca | AL060000AV | 2 |
| 10 | Tubo y cierre del desvío | AL174300SV | 1 |
| 11 | Ensamblaje del tubo de succión (Incluye tubo y conectores) | AL138400SV | 1 |
| 12 | Ensamblaje de la campana de succión (Con filtro) | AL111000SV | 1 |
| 13 | Tornillos | HP007117AV | 4 |
| 14 | Abrazadera del cubo | AL136200AD | 1 |
| 15 | Rueda | WA002602AV | 2 |
| 16 | Pasador | AL149700AV | 2 |
| 17 | Arandela | AL136000AV | 4 |
| 18 | Mango (Incluye colgadero de manguera) | AL139200SV | 1 |
| 19 | Ensamblaje de la válvula de salida | AL129600SV | 1 |
| 20 | Adaptador de la manguera (Con arandela) | AL104700SV | 1 |
| 21 | Bloque de la bomba | AL042413SV | 1 |
| 22 | Válvula de Cebado/Rociado | AL132106SV | 1 |
| 23 | Juego de perilla de un solo toque | AL167300SV | 1 |
| 24 | Ensamblaje del sistema de salida | AL159500SV | 1 |
| 25 | Ensamblaje de la válvula de entrada | AL165400SV | 1 |
| 26 | Patatas de goma | MJ110300AV | 4 |
| △ | Etiqueta de advertencia en el cable de alimentación | DK621101AV | 1 |
| △ | No se muestra | | |

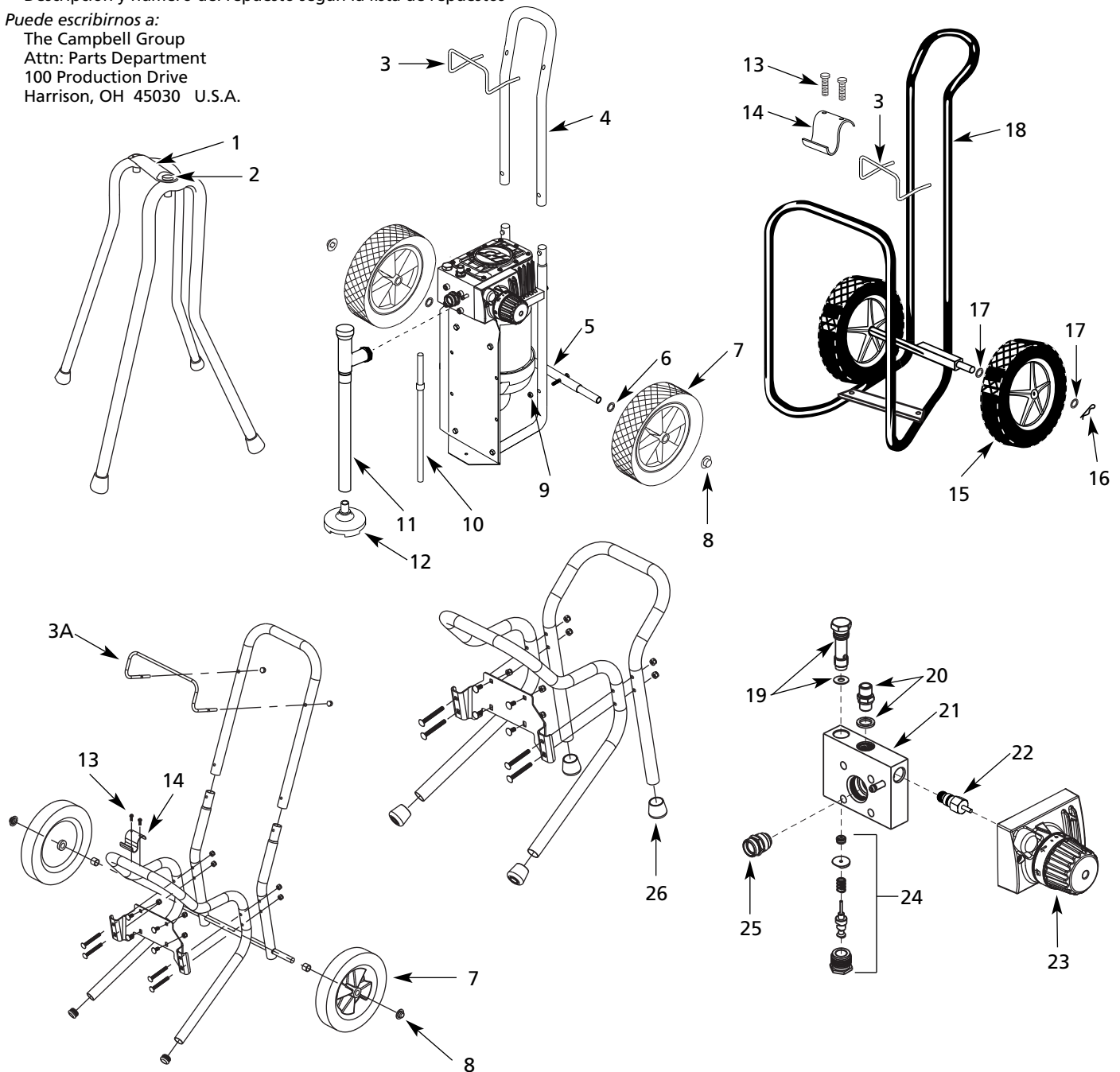
Para ordenar repuestos y accesorios, Visite al centro de servicio más cercano a su domicilio o en EUA llame al 1-800-626-4401

Sírvase suministrarnos la siguiente información:

- Número del modelo
- Número de Serie
- Descripción y número del repuesto según la lista de repuestos

Puede escribirnos a:

The Campbell Group
Attn: Parts Department
100 Production Drive
Harrison, OH 45030 U.S.A.



Especificaciones

| Presión de Trabajo | Requisitos de Electricidad | Sistemas de Seguridad |
|--------------------|---|---|
| 0-206,9 bar | Circuito Mínimo 115 Voltios C.A. 60 Hz 15 Amperios | Seguro del gatillo de la pistola Protección del gatillo de la pistola Difusor de presión de la pistola Válvula para liberar exceso de presión Prime/Spray (Cebado/Rocío) |

| Modelo | Peso (kg) | Capacidad (LPM) @ 0 bar | Capacidad (LPM) @ 137,9 bar | Tamaño Max. de la Manguera | Tamaño Max. de la boquilla |
|--------------------|-----------|-------------------------|-----------------------------|----------------------------|----------------------------|
| 1,51 L/min. | 22,23 * | 1,51 | ,91 | 22,9 m | 0,38 mm (.015") |
| 1,59 L/min. | 22,23 * | 1,59 | ,98 | 30,5 m | 0,38 mm (.015") |
| 1,74 - 1,89 L/min. | 24,95 * | 1,89 | 1,17 | 45,7 m | 0,43 mm (.017") |
| 2,27 L/min. | 24,95 * | 2,27 | 1,63 | 60,9 m | 0,48 mm (.019") |

* El peso no incluye el montaje

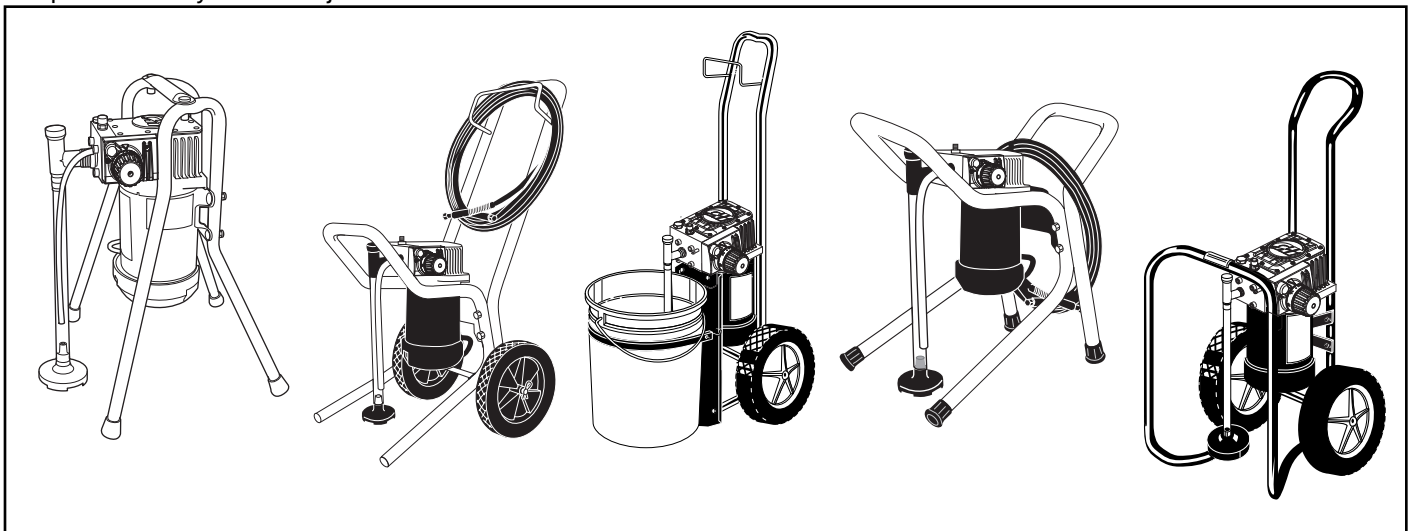


Tabla de Aplicaciones

| Revestimiento | Puede Usar | No Use | Tamaño de la boquilla ** | Presión de rociado |
|---------------------------------|------------|--------|---------------------------|--------------------|
| Tintura a base de aceite | X | | 0,28-0,33 mm (.011-.013") | 54,8 + bar |
| Sellador de maderas | X | | 0,28-0,33 mm (.011-.013") | 54,8 + bar |
| Sellador de concreto | X | | 0,28-0,33 mm (.011-.013") | 54,8 + bar |
| Esmaltes | X | | 0,28-0,33 mm (.011-.013") | 103,4 + bar |
| Barniz | X | | 0,28-0,43 mm (.011-.017") | 103,4 + bar |
| Pintura a base de aluminio | X | | 0,28-0,43 mm (.011-.017") | 103,4 + bar |
| Pintura látex de Vinyl | X | | 0,33-0,43 mm (.013-.017") | 117,2 + bar |
| Pintura látex acrílica de Vinyl | X | | 0,33-0,43 mm (.013-.017") | 117,2 + bar |
| Pintura látex de acrílica | X | | 0,33-0,43 mm (.013-.017") | 117,2 + bar |
| Tinturas de V. V/A & A | X | | 0,33 mm (.013") | 117,2 + bar |
| Pintura a base de aceite | X | | 0,33-0,43 mm (.013-.017") | 117,2 + bar |
| Bases de aceite y agua | X | | 0,33-0,43 mm (.013-.017") | 117,2 + bar |
| Materiales espesos | | X | N/A | |
| Elastromericos | | X | N/A | |
| Asfalto | | X | N/A | |
| Restaurador de maderas | | X | N/A | |
| Selladores | | X | N/A | |

Para todos los demás materiales no incluidos en la lista - Llame al servicio técnico

** **Vea cuál es el tamaño máximo de boquilla en la tabla de especificaciones**

